

ZPLATFORM

Руководство администратора

Оглавление

1	Аннотация	3
2	Введение	4
2.1	Назначение системы	4
2.2	Обязанности и задачи администратора	4
2.3	Термины, определения, сокращения	4
3	Начало работы с Системой	6
4	Работа со списками	8
5	Описание операций для Системного администратора	10
5.1	Системное администрирование	10
5.2	Моделирование Оргструктуры	15
5.2.1	Управление организациями	15
5.2.2	Управление системными ролями	17
5.3	Делегирование	19
6	Описание операций для Бизнес-администратора	22
6.1	Моделирование оргструктуры	22
6.1.1	Редактирование организации	22
6.1.2	Управление доменами организации	23
6.1.3	Управление департаментами организации	27
6.1.4	Управление бизнес-ролями организации	29
6.1.5	Управление группами ролей	31
6.1.6	Управление пользователями организации	32
6.2	Работа с сущностями	34
6.2.1	Создание сущности	35
6.2.2	Настройка разрешений	35
6.2.3	Редактирование сущности и добавление полей	36
6.2.4	Выгрузка сущности	42
6.3	Конфигурирование навигационного меню	43
6.4	Делегирование	47
6.4.1	Делегирование в рамках организации	47
6.4.2	Собственное делегирование	48

1 АННОТАЦИЯ

Настоящее руководство предназначено для администраторов системы **ZPlatform**.

Документ описывает интерфейс, экранные формы системы и функции, доступные администратору.

2 ВВЕДЕНИЕ

2.1 НАЗНАЧЕНИЕ СИСТЕМЫ

ZPlatform (далее Система) относится к классу Enterprise Application Software – EAS и предназначено для унификации реализации различных прикладных решений на единой технологической базе.

Сервисы Системы обеспечивают стандартные технические возможности, необходимые для реализации большинства прикладных решений, такие как единая авторизация, управление доступом и ECM.

Ключевой особенностью Системы является возможность публикации унифицированных прикладных решений.

2.2 ОБЯЗАННОСТИ И ЗАДАЧИ АДМИНИСТРАТОРА

В системе предусмотрено разделение обязанностей администрирования между Системным администратором и Бизнес-администратором.

К обязанностям Системного администратора относятся:

- Мониторинг и контроль работы системы.
- Управление системными ролями.
- Управление организациями, работающими в системе.

В обязанности Бизнес-администратора входит:

- Управление оргструктурой своей организации: пользователями, подразделениями, доменами.
- Управление правами доступа пользователей, ролями, настройка правил делегирования.
- Конфигурирование сущностей системы, набор реквизитов сущности, навигационное меню.

2.3 ТЕРМИНЫ, ОПРЕДЕЛЕНИЯ, СОКРАЩЕНИЯ

Термины, определения и сокращения, принятые в настоящем документе, приведены в таблице 1.

Таблица 1 - Определение терминов и сокращений

Термин, сокращение	Определение
ECM	Enterprise content management (Управление корпоративным контентом) — управление цифровыми документами и другими типами контента, а также их хранение, обработка и доставка в рамках организации. Управляемая информация (контент) предполагает слабую структурированность: это могут быть файлы различных форматов, электронные документы с различными наборами полей.
Enterprise Application Software	Корпоративное прикладное программное обеспечение
LDAP	Объединенная служба каталога Протокол прикладного уровня для доступа к службе каталогов
REST	Representational State Transfer - архитектурный стиль взаимодействия компонентов распределённого приложения в сети.
Поле	Данные, описывающие контекст, содержание, структуру и другие сведения элементов.
Пользователь Системы, пользователь	Работник, имеющий учетную запись для доступа к Системе.
Разрешение	Возможность пользователя совершить определённые действия в Системе. Разрешения, выданные на роль, распространяются на всех пользователей, входящих в эту роль.
Роль	Набор разрешений для определенного пользователя или нескольких пользователей.

3 НАЧАЛО РАБОТЫ С СИСТЕМОЙ

Вход в Систему осуществляется через браузер. Для входа необходимо ввести домен, логин и пароль пользователя на странице авторизации (Рисунок 1).

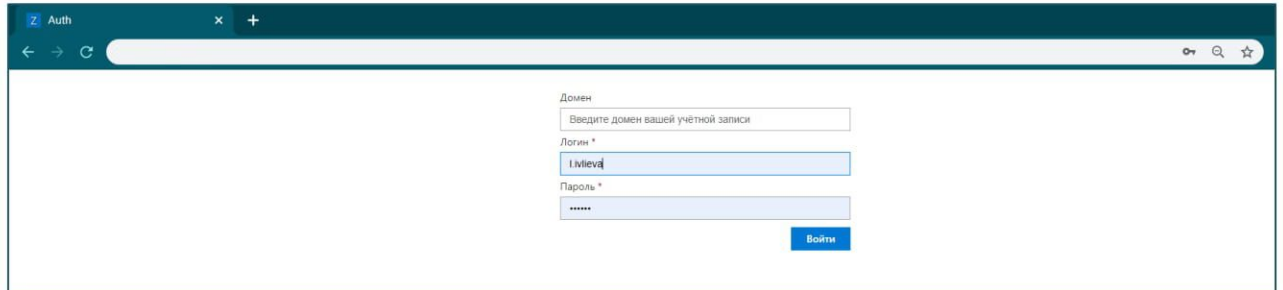


Рисунок 1 – Страница авторизации

После успешно пройденной авторизации отобразится главная страница Системы (Рисунок 2).

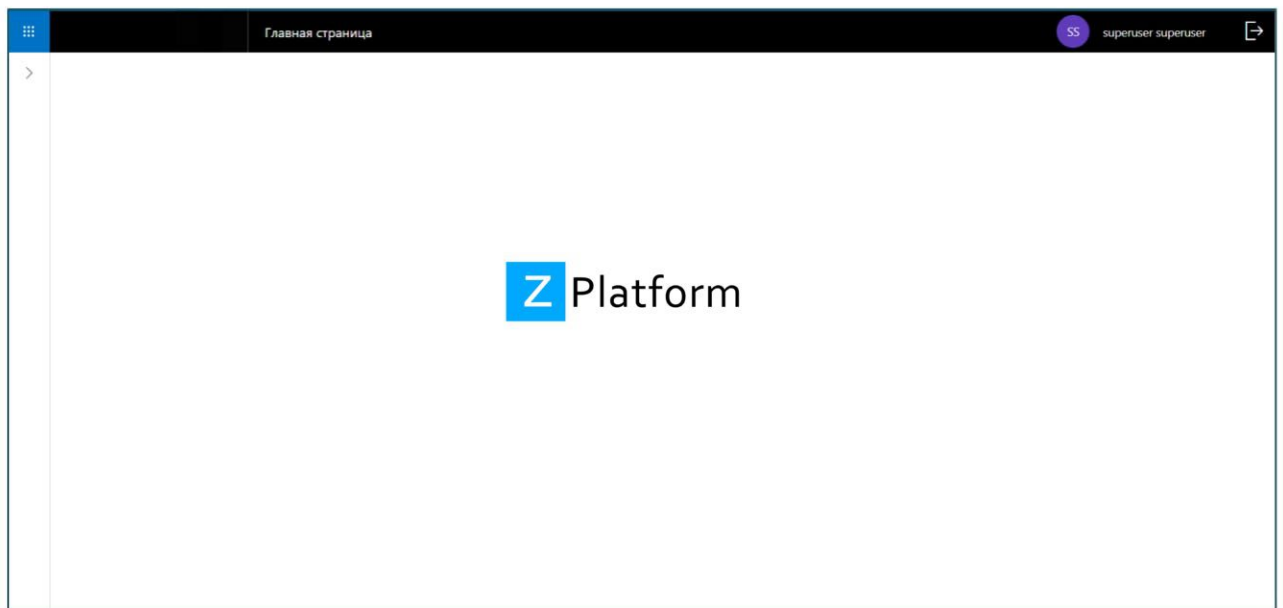



Рисунок 2 – Главная страница Системы

С левой стороны располагается навигационное меню, по умолчанию скрытое.

По стрелке > или кнопке  можно развернуть или свернуть меню (Рисунок 3).

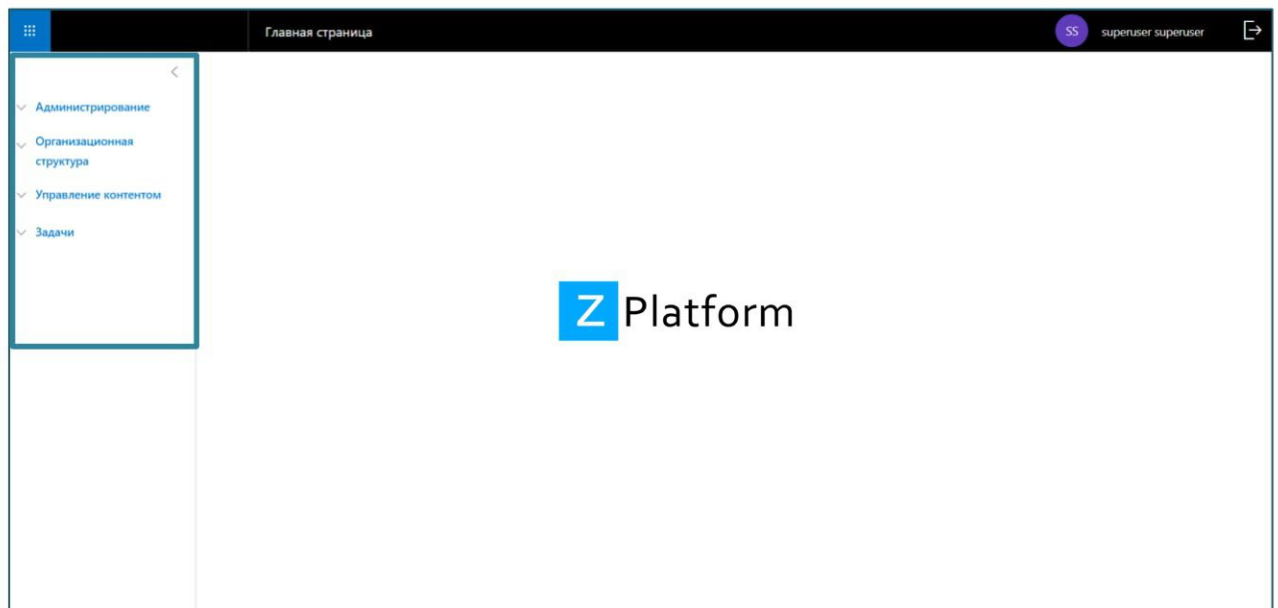


Рисунок 3 – Навигационное меню

Навигационное меню включает разделы, доступные текущему пользователю. Пункты меню по умолчанию свернуты, могут быть развернуты до подпунктов.

По нажатию на иконку пользователя в верхней правой части экрана отобразится страница с информацией о пользователе (Рисунок 4).

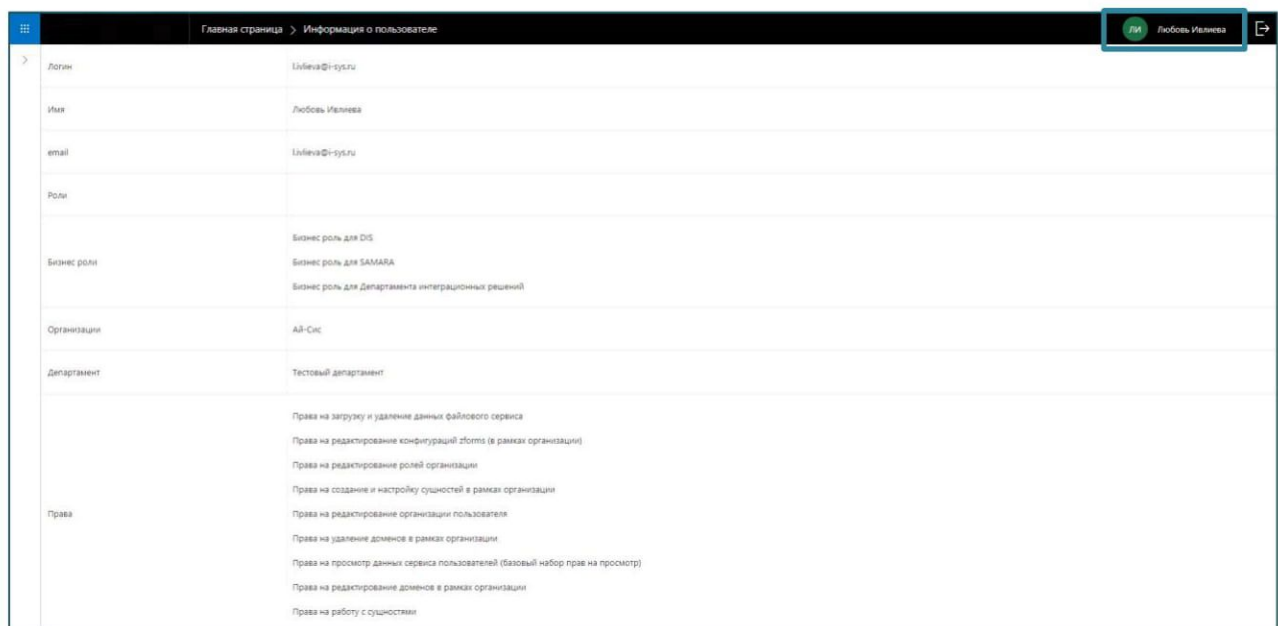



Рисунок 4 – Информация о пользователе

Для выхода из системы или для смены пользователя нажмите кнопку . Отобразится страница авторизации.

4 РАБОТА СО СПИСКАМИ

Контент системы представлен в виде списков, при работе с которыми пользователю доступны следующие действия:

- Создание нового элемента в списке (Рисунок 5).
- Выгрузка данных из списка в Excel файл (Рисунок 5).
- Выбор одного или нескольких элементов списка.
- Редактирование выбранного элемента (Рисунок 6).
- Просмотр выбранного элемента (Рисунок 6).
- Удаление выбранного элемента (Рисунок 7).
- Сортировка элементов в списке по значениям в столбце: по возрастанию/по убыванию (Рисунок 8).
- Фильтрация и поиск элементов в списке (Рисунок 9).

+ Создать Выгрузить в Excel	
Имя департамента ↓	Родительский департамент
Тестовый департамент 5	Нет
Тестовый департамент 4	Нет
Тестовый департамент 3	Нет
Тестовый департамент 2	Нет
Тестовый департамент	Нет
Департамент аналитики	Нет

Рисунок 5 – Доступные действия над списком

Редактировать права Просмотр Редактировать Удалить × 1 выбрано 	
Имя департамента ↓	Родительский департамент
Тестовый департамент 5	Нет
Тестовый департамент 4	Нет
Тестовый департамент 3	Нет
Тестовый департамент 2	Нет
Тестовый департамент	Нет
<input checked="" type="checkbox"/> Департамент аналитики	Нет

Рисунок 6 – Доступные действия над одним элементом списка

✎ Редактировать 🗑️ Удалить ✕ 2 выбрано 🔍	
Имя департамента ↓	Родительский департамент
Тестовый департамент 5	Нет
Тестовый департамент 4	Нет
Тестовый департамент 3	Нет
Тестовый департамент 2	Нет
<input checked="" type="checkbox"/> Тестовый департамент	Нет
<input checked="" type="checkbox"/> Департамент аналитики	Нет

Рисунок 7 – Доступные действия над несколькими элементами списка

Для изменения сортировки в столбце, нажмите на заголовок нужного столбца, сортировка изменится.

+ Создать 📄 Выгрузить в Excel	
<input type="radio"/> Имя департамента ↑	Родительский департамент
<input type="radio"/> Департамент аналитики	Нет
<input type="radio"/> Тестовый департамент	Нет
<input type="radio"/> Тестовый департамент 2	Нет
<input type="radio"/> Тестовый департамент 3	Нет
<input type="radio"/> Тестовый департамент 4	Нет
<input type="radio"/> Тестовый департамент 5	Нет

Рисунок 8 – Сортировка элементов списка

Для настройки фильтрации элементов в списке нажмите «🔍», отобразится форма с доступными параметрами фильтрации.

+ Создать 📄 Выгрузить в Excel		🔍
Имя департамента ↓	Родительский департамент	<div style="border: 1px solid #ccc; padding: 5px;"> <p>Filters</p> <p>Имя департамента аналити</p> <p style="text-align: right;"> Default Apply </p> </div>
Департамент аналитики	Нет	

Рисунок 9 – Фильтрация и поиск элементов в списке

5 ОПИСАНИЕ ОПЕРАЦИЙ ДЛЯ СИСТЕМНОГО АДМИНИСТРАТОРА

Системный администратор – это пользователь с расширенными правами работы в системе. В его обязанности входит следить за корректной работой всех компонентов системы.

5.1 СИСТЕМНОЕ АДМИНИСТРИРОВАНИЕ

Системному администратору доступны следующие инструменты для осуществления мониторинга работы системы:

- **Статистика процессов** - позволят просматривать статистику и настройки процессов, включая значения переменных, в обработке движка бизнес-процессов, просматривать список инцидентов (ошибок), список описаний загруженных процессов в систему (Рисунок 10);

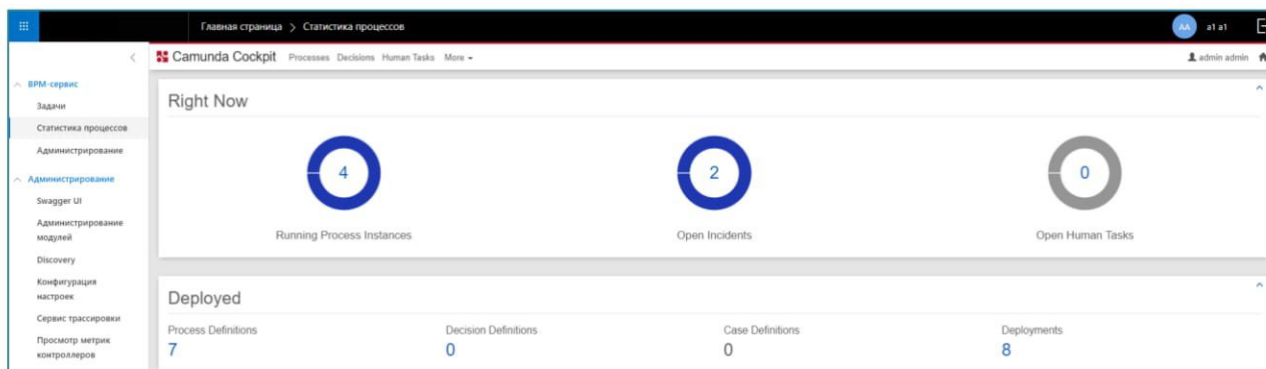


Рисунок 10 – Страница «Статистика процессов»

- **Swagger UI** – позволяет просматривать документацию Rest-сервисов по всем микросервисам системы, а также позволяет при необходимости осуществлять вызов сервиса из интерфейса (Рисунок 11);

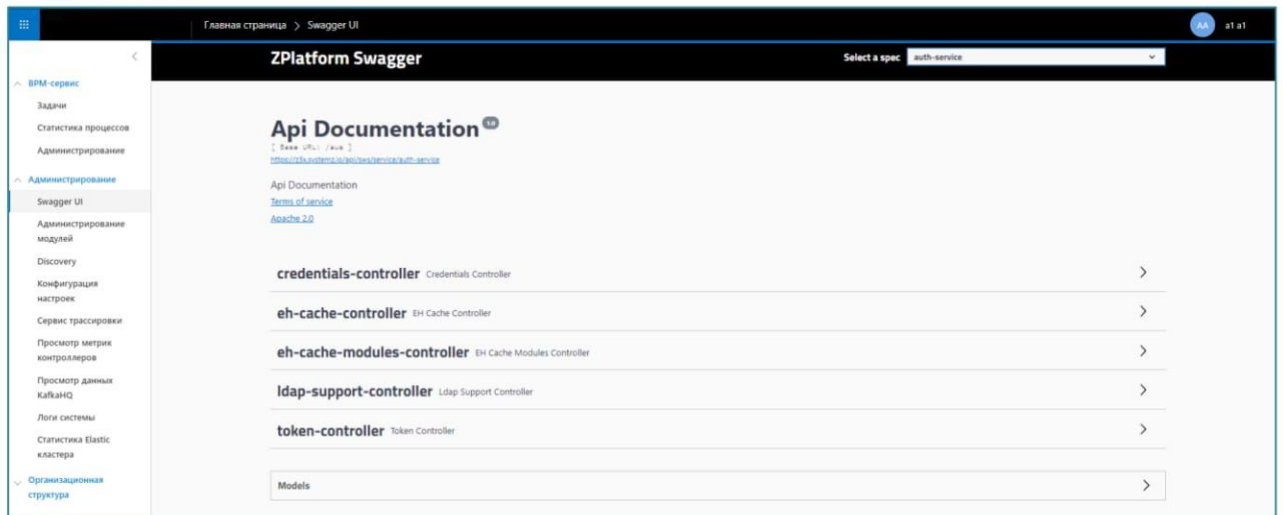


Рисунок 11 – Страница «Swagger UI»

- **Администрирование модулей** - позволяет осуществлять просмотр метрик Spring Boot серверов (состояние памяти, кэша и т.п.), просматривать логи конкретного экземпляра сервиса, а также менять уровень логирования. Например, при необходимости включить отладку на работающем сервере без его перезапуска (Рисунок 12);

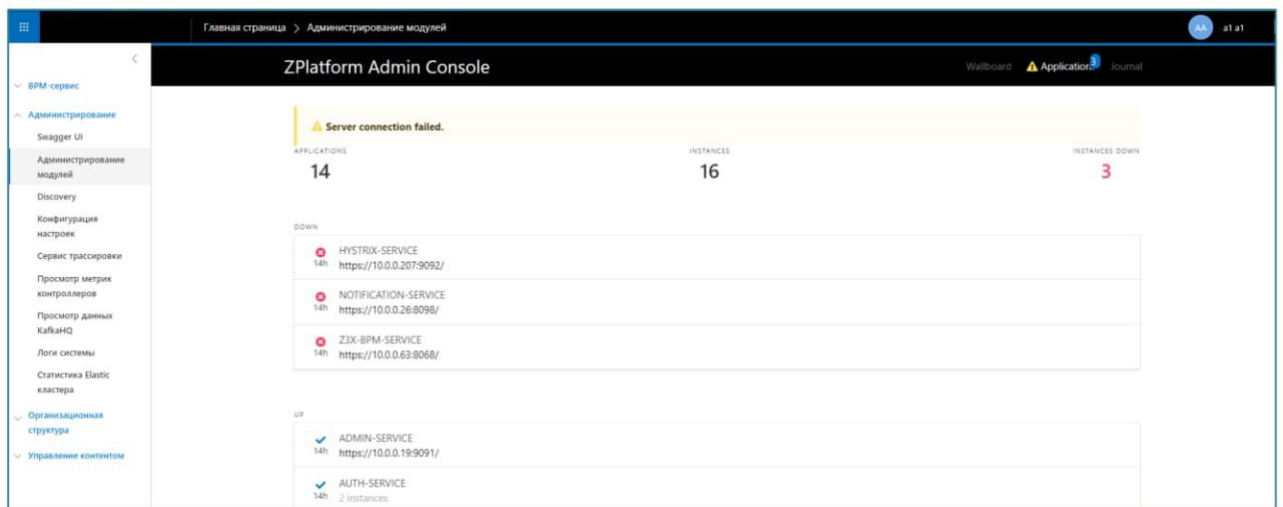


Рисунок 12 – Страница «Администрирование модулей»

- **Discovery** – позволяет просматривать состояние Eureka-сервера, отслеживать зарегистрированные в системы сервисы (Рисунок 13);

Registry Eureka

System Status

Environment	test	Current time	2019-11-18T09:42:00 +0000
Data center	default	Uptime	3 days 01:43
		Lease expiration enabled	true
		Renews threshold	28
		Renews (last min)	68

DS Replicas

Instances currently registered with Eureka

Application	AMIs	Availability Zones	Status
ADMIN-SERVICE	n/a (1)	(1)	UP (1) - 2206c2997b3:admin-service:9091
AUTH-SERVICE	n/a (2)	(2)	UP (2) - 3c85384b40b8:auth-service:8079, 52c1b183e376:auth-service:8079
FILE-SERVICE	n/a (1)	(1)	UP (1) - b48fc727e2f5:file-service:8099
HYSTRIX-SERVICE	n/a (1)	(1)	UP (1) - d5e4c90b27a7:hystrix-service:9092
MODULES-SERVICE	n/a (1)	(1)	UP (1) - afa1e14c1dfb:modules-service:8095
NOTIFICATION-SERVICE	n/a (1)	(1)	UP (1) - d522594853fa:notification-service:8098
SWAGGER-SERVICE	n/a (1)	(1)	UP (1) - 2f3023e98dc9:swagger-service:9093
USER-SERVICE	n/a (1)	(1)	UP (1) - 6bac694bf48:user-service:8089
Z3X-BPM-SERVICE	n/a (1)	(1)	UP (1) - 40ea975911523x-bpm-service:8066
Z3X-CONFIG-SERVER	n/a (1)	(1)	UP (1) - 010591dc0ea523x-config-server:8008
Z3X-DISCOVERY	n/a (1)	(1)	UP (1) - 9ff12b1ed499:8761
Z3X-ELASTICSEARCH	n/a (1)	(1)	UP (1) - 719ad2e136ee23x-elasticsearch:8200
Z3X-ENTITY-SERVICE	n/a (1)	(1)	UP (1) - 9b6478edf4d23x-entity-service:8069

Рисунок 13 – Страница «Discovery»

- **Конфигурация настроек** - позволяет просматривать настройки сервисов с учетом версий и окружения, а также изменять настройки и распространять их по запущенным сервисам (Рисунок 14);

Главная страница > Конфигурация настроек

+ Создать Выгрузить в Excel

Application	Profile	Label	Key	Value	Обновлено ↓
user-service	dev	latest	spring.datasource.hikari.maximum-...	10	13.11.2019
user-service	dev	latest	spring.datasource.hikari.password	postgres	13.11.2019
user-service	dev	latest	z3x.swagger-api.username	swagger_client	13.11.2019
user-service	dev	latest	z3x.swagger-api.enable	true	13.11.2019
user-service	dev	latest	z3x.swagger-api.password	a_CcKvC_rZ5B=yV	13.11.2019
user-service	dev	latest	spring.datasource.hikari.jdbc-url	jdbc:postgresql://z3x-db:5432/z3x	13.11.2019
user-service	dev	latest	spring.datasource.hikari.username	postgres	13.11.2019
z3x-entity-service	dev	latest	spring.datasource.hikari.maximum-...	20	13.11.2019
z3x-entity-service	dev	latest	spring.datasource.hikari.password	postgres	13.11.2019
z3x-entity-service	dev	latest	spring.datasource.hikari.jdbc-url	jdbc:postgresql://z3x-db:5432/z3x	13.11.2019

Рисунок 14 – Страница «Конфигурация настроек»

- **Сервис трассировки** - позволяет отслеживать историю выполнения запроса пользователя. В интерфейсе будет показан весь маршрут обработки с указанием времени на каждом из этапов (Рисунок 15);

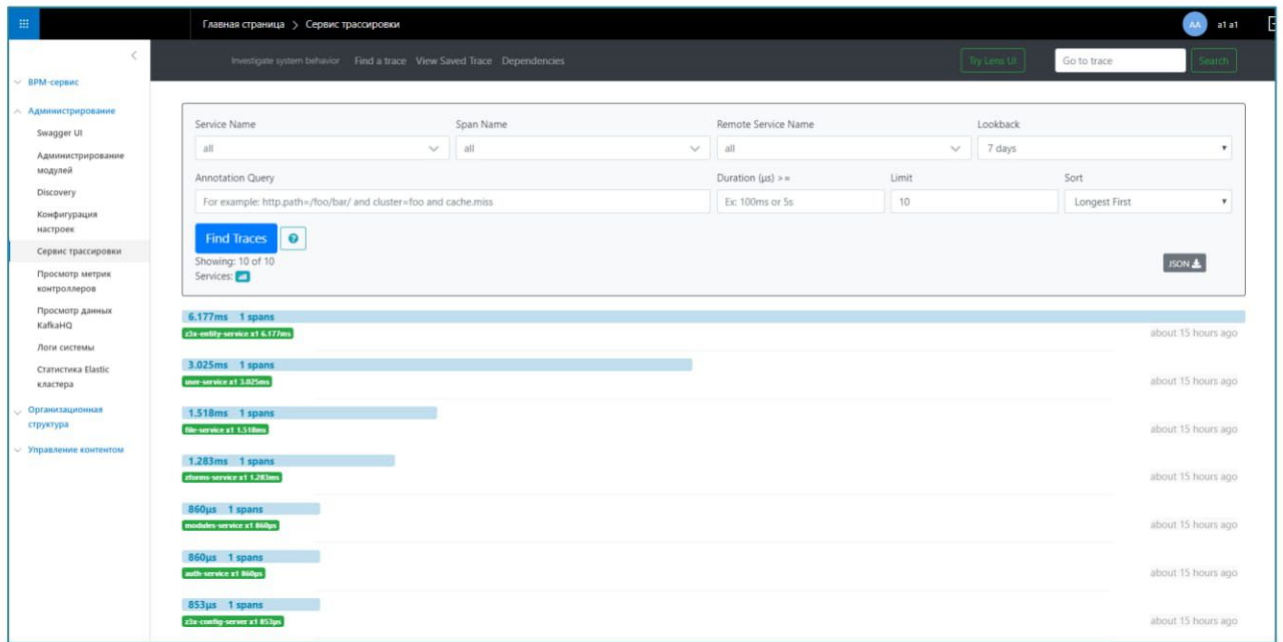


Рисунок 15 – Страница «Сервис трассировки»

- **Просмотр метрик контроллеров** - позволяет отслеживать нагрузку на Rest-сервисы и их состояние: процент ошибок, количество обработчиков и т.п. (Рисунок 16);



Рисунок 16 – Страница «Просмотр метрик контроллеров»

- **Просмотр данных KafkaHQ** - позволяет отслеживать статистику Kafka-кластера: список очередей, состояние слушателей, количество необработанных сообщений (Рисунок 17);

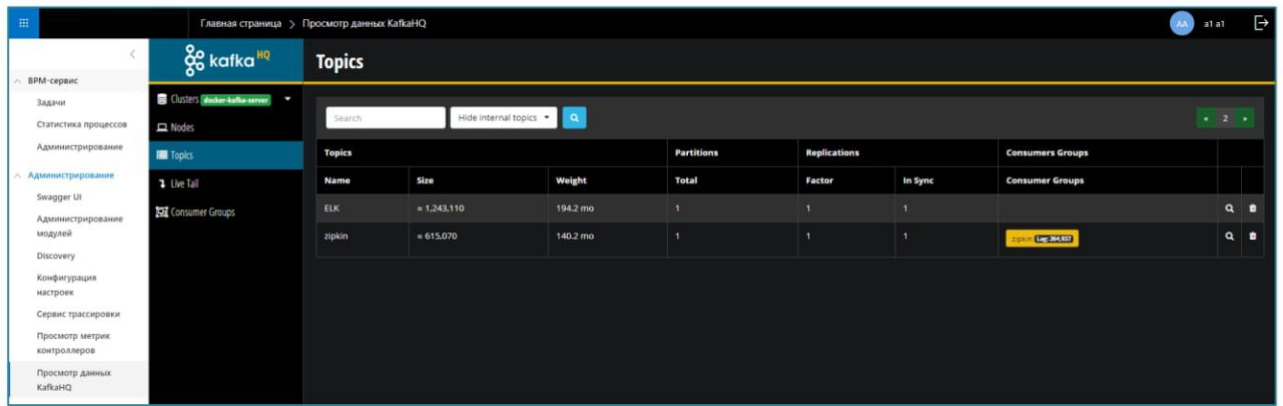


Рисунок 17 – Страница «Просмотр данных KafkaHQ»

- **Логи системы** - позволяет просматривать логи всех сервисов в едином окне, предоставляет функции поиска как по тексту, так и по идентификатору запроса, полученному, например, из сервиса трассировки (Рисунок 18);

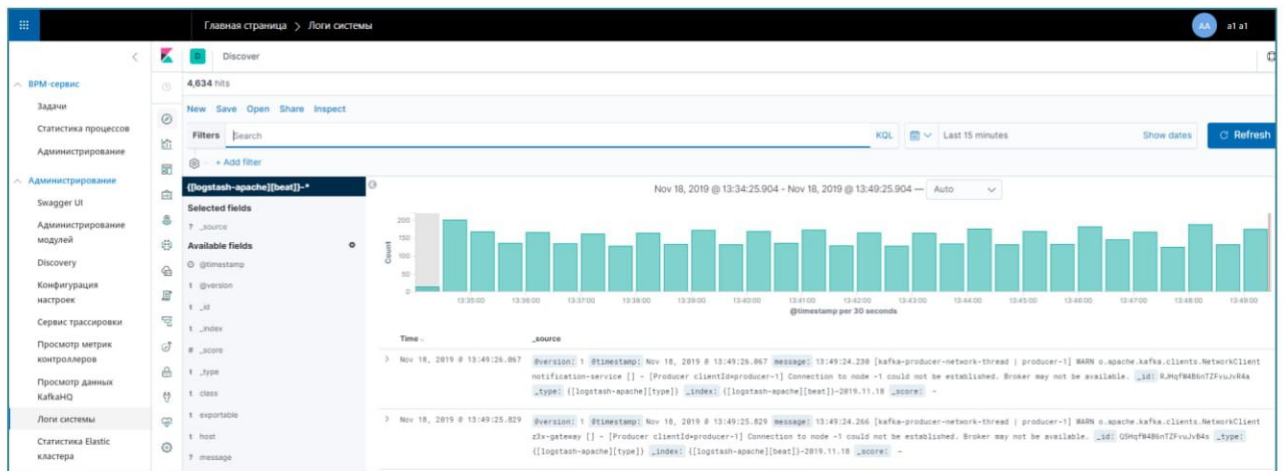


Рисунок 18 – Страница «Логи системы»

- **Статистика Elastic кластера** – позволяет отслеживать статистику Elasticsearch-кластера: список доступных нод, их состояние, список индексов, количество документов и т.п. (Рисунок 19).

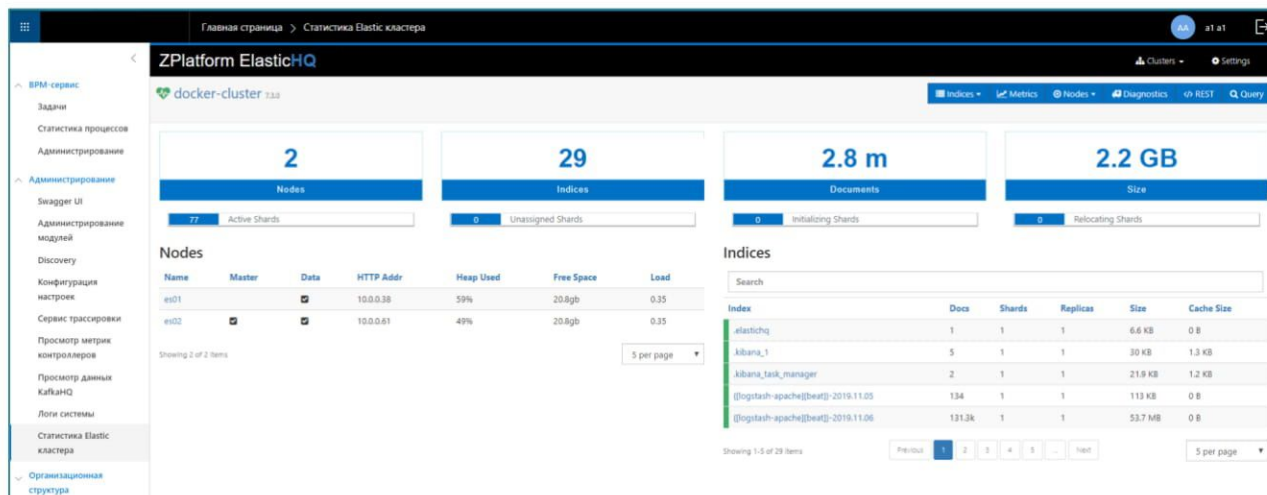


Рисунок 19 – Страница «Статистика Elastic кластера»

5.2 МОДЕЛИРОВАНИЕ ОРГСТРУКТУРЫ

Системный администратор может моделировать организационную структуры в части организаций и системных ролей.

5.2.1 Управление организациями

Системный администратор может управлять организациями, которые подключены к Системе. Для этого необходимо выбрать раздел меню «Организационная структура» пункт «Организации» (Рисунок 20).

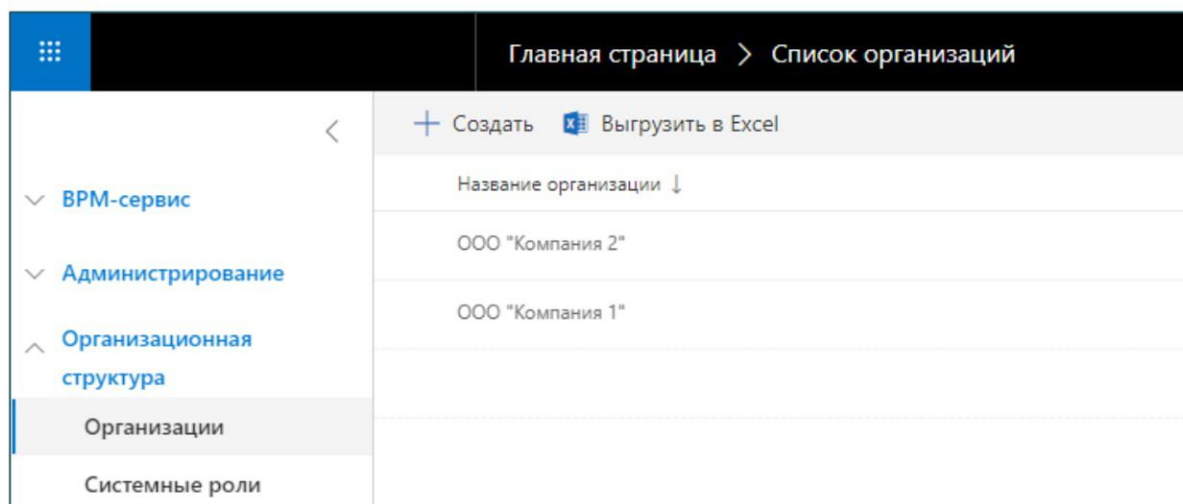
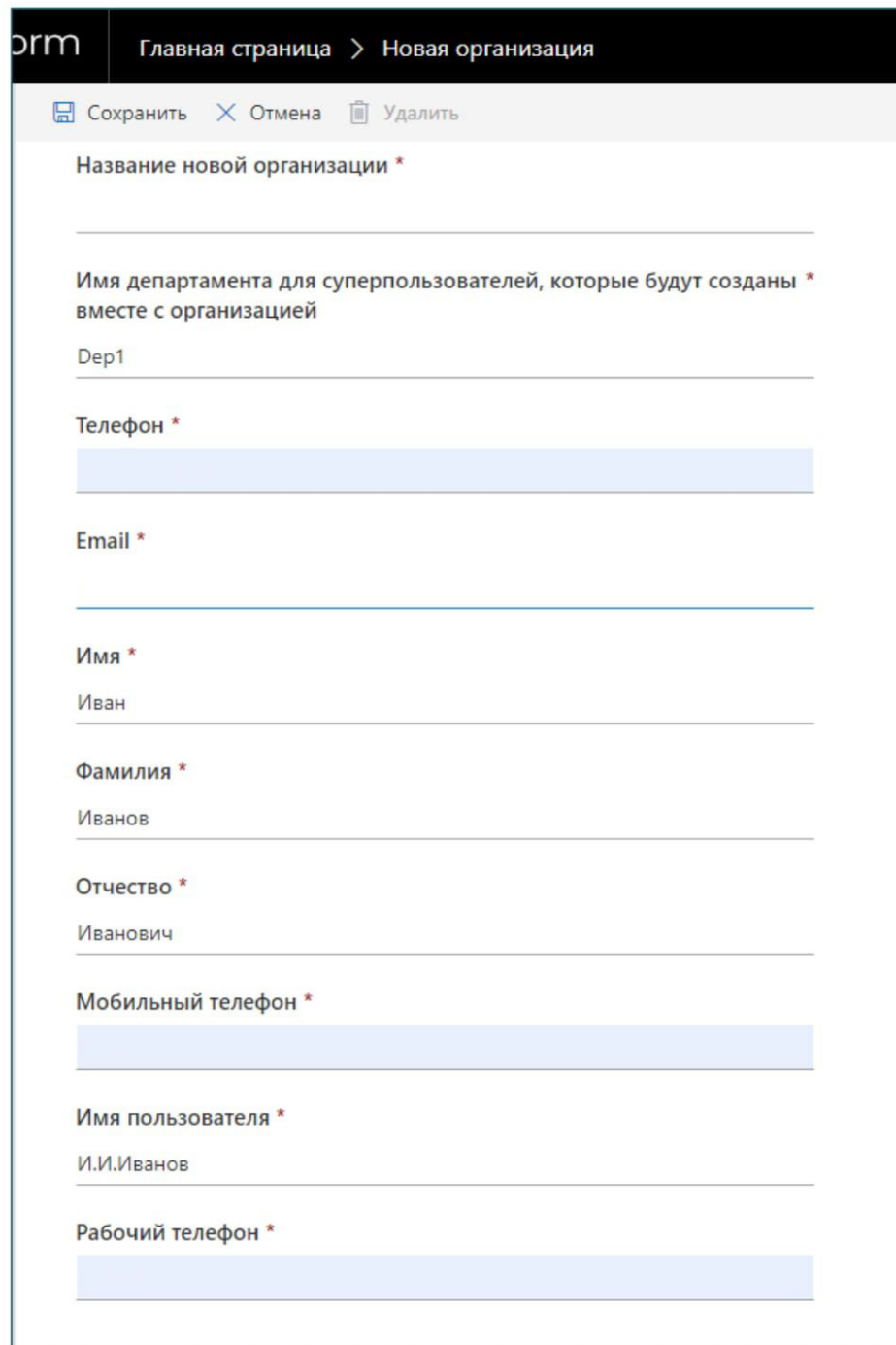


Рисунок 20 – Раздел «Организации»

Системному администратору доступно создание новой организации. Для этого необходимо нажать кнопку «Создать» в списке организаций. Отобразится форма создания с параметрами (Рисунок 21).

Заполните параметры создаваемой организации и нажмите «Сохранить».

При создании организации необходимо указать информацию по департаменту и пользователю, которые будут созданы вместе с организацией по умолчанию. Пользователь по умолчанию получит права бизнес-администратора в созданной организации.



The screenshot shows a web interface for creating a new organization. At the top, there is a navigation bar with the CRM logo and the text 'Главная страница > Новая организация'. Below this is a toolbar with three icons: 'Сохранить' (Save), 'Отмена' (Cancel), and 'Удалить' (Delete). The main form consists of several input fields, each with a label and an asterisk indicating it is required:

- Название новой организации ***: An empty text input field.
- Имя департамента для суперпользователей, которые будут созданы * вместе с организацией**: A text input field containing 'Dep1'.
- Телефон ***: An empty text input field.
- Email ***: An empty text input field.
- Имя ***: A text input field containing 'Иван'.
- Фамилия ***: A text input field containing 'Иванов'.
- Отчество ***: A text input field containing 'Иванович'.
- Мобильный телефон ***: An empty text input field.
- Имя пользователя ***: A text input field containing 'И.И.Иванов'.
- Рабочий телефон ***: An empty text input field.

Рисунок 21 – Создание новой организации

Для каждой созданной организации Администратору доступно (Рисунок 22):

- Просмотр, редактирование, удаление.
- Управление доменами организации (Подробное описание работы с доменами см. раздел 6.1.2).

- Управление департаментами (Подробное описание работы с департаментами см. раздел 6.1.3).

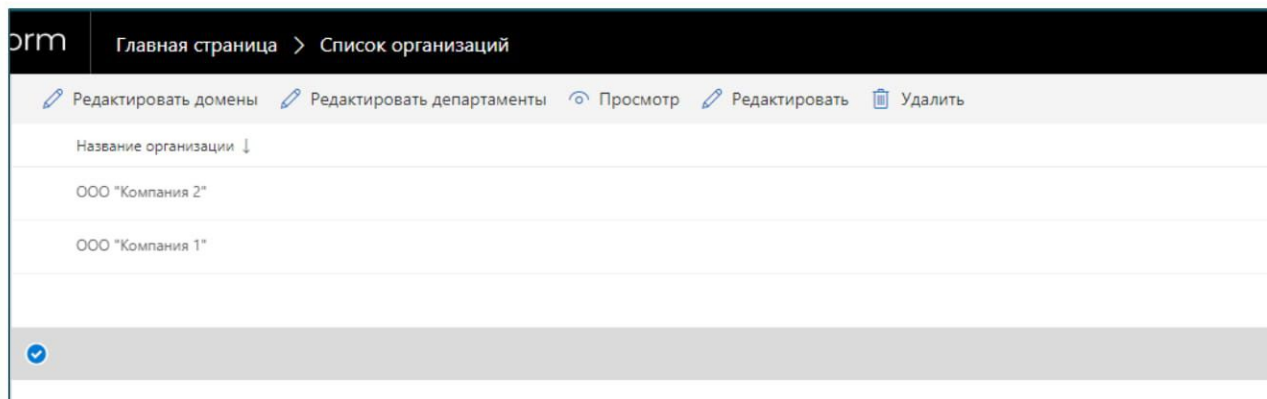


Рисунок 22 – Доступные действия над организацией

5.2.2 Управление системными ролями

Системный администратор имеет возможность управлять системными ролями. Для этого необходимо перейти в раздел меню «Организационная структура» пункт «Системные роли» (Рисунок 23).

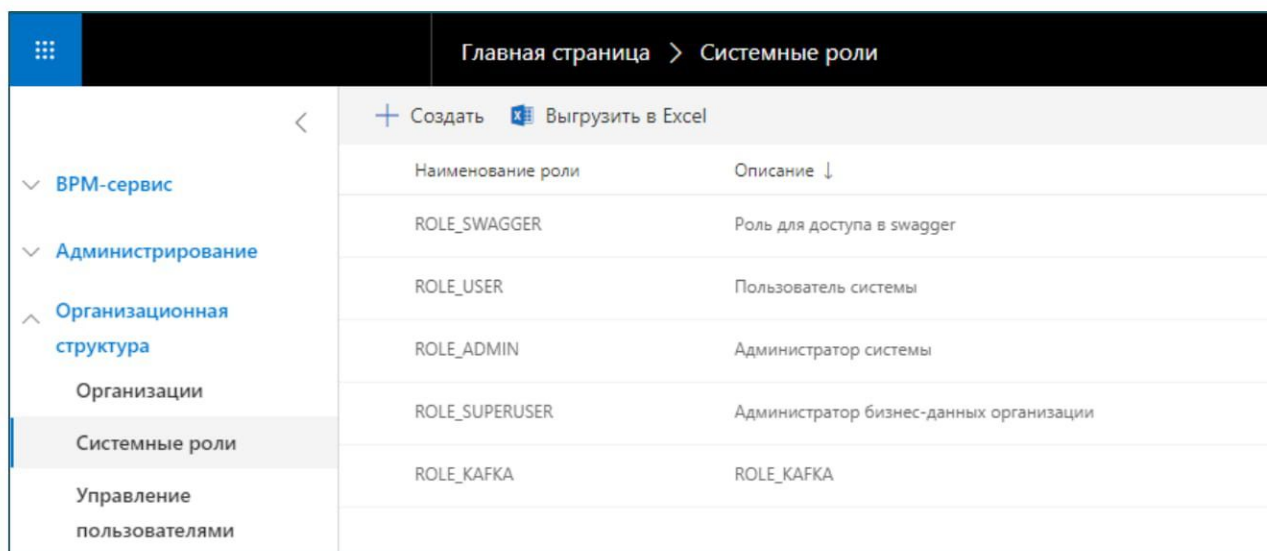


Рисунок 23 – Раздел «Системные роли»

Системному администратору доступно создание новой системной роли. Для этого необходимо нажать кнопку «Создать» в списке. Отобразится форма создания с параметрами (Рисунок 24).

Заполните параметры создаваемой роли и нажмите «Сохранить».

Рисунок 24 – Создание новой системной роли

Для каждой созданной системной роли Администратору доступно (Рисунок 25):

- Редактирование, удаление роли.
- Управление правами роли.

В списке существуют роли: `ROLE_ADMIN` и `ROLE_SUPERUSER`, которые соответствуют ролям системного и бизнес администратора, эти роли не могут быть удалены из системы, но можно редактировать права.

Наименование роли	Описание ↓
ROLE_SWAGGER	Роль для доступа в swagger
ROLE_USER	Пользователь системы
ROLE_ADMIN	Администратор системы
ROLE_SUPERUSER	Администратор бизнес-данных организации
ROLE_KAFKA	ROLE_KAFKA
<input checked="" type="checkbox"/> ROLE_NEW_ADMIN	new_admin

Рисунок 25 – Доступные действия над системной ролью

Для управления правами, которые будут доступны созданной роли, выберите действие «Редактировать права». На открывшейся странице с доступными правами отметьте нужные и сохраните (Рисунок 26).

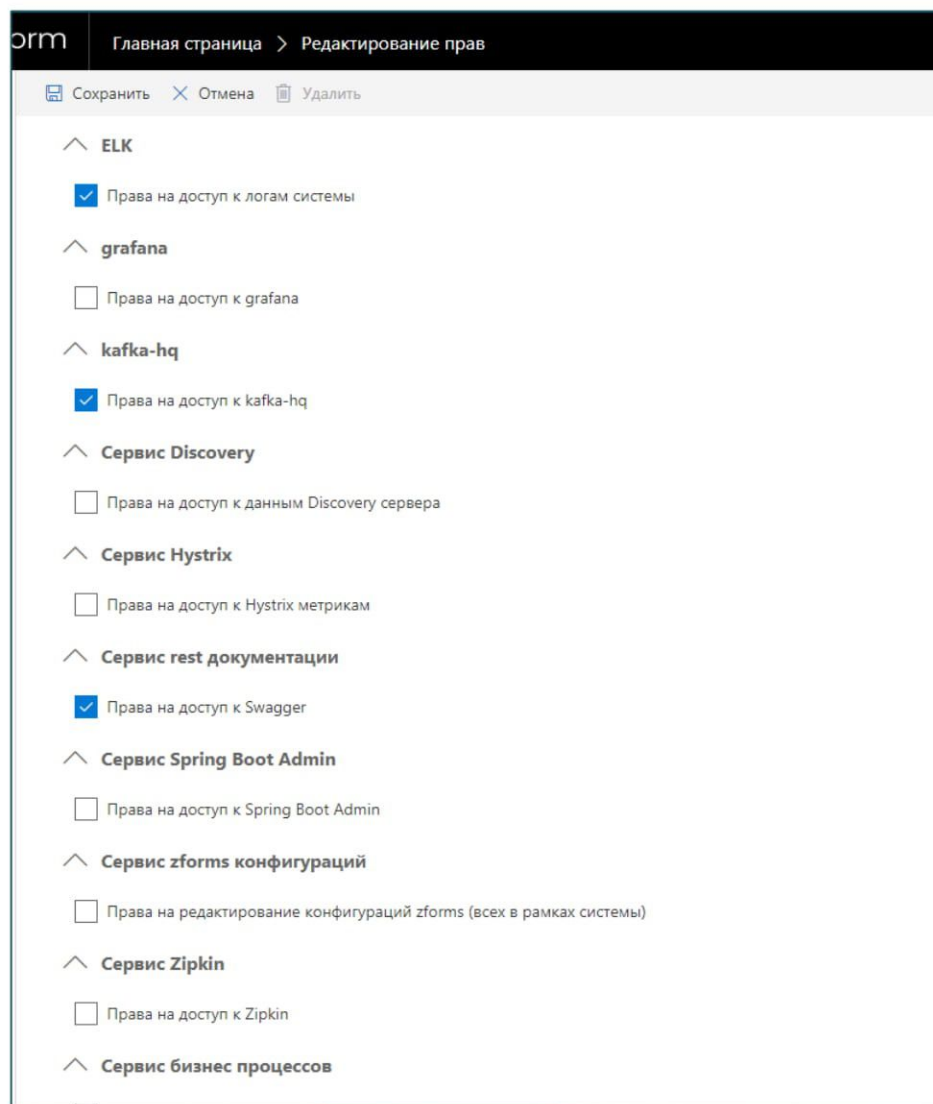


Рисунок 26 – Настройка прав системной роли

5.3 ДЕЛЕГИРОВАНИЕ

Системному-администратору доступно управление собственным делегированием, т.е. передавать свои права другим пользователям. Для этого выберите в меню раздел «Организационная структура» пункт «Управление делегированием» (Рисунок 27).

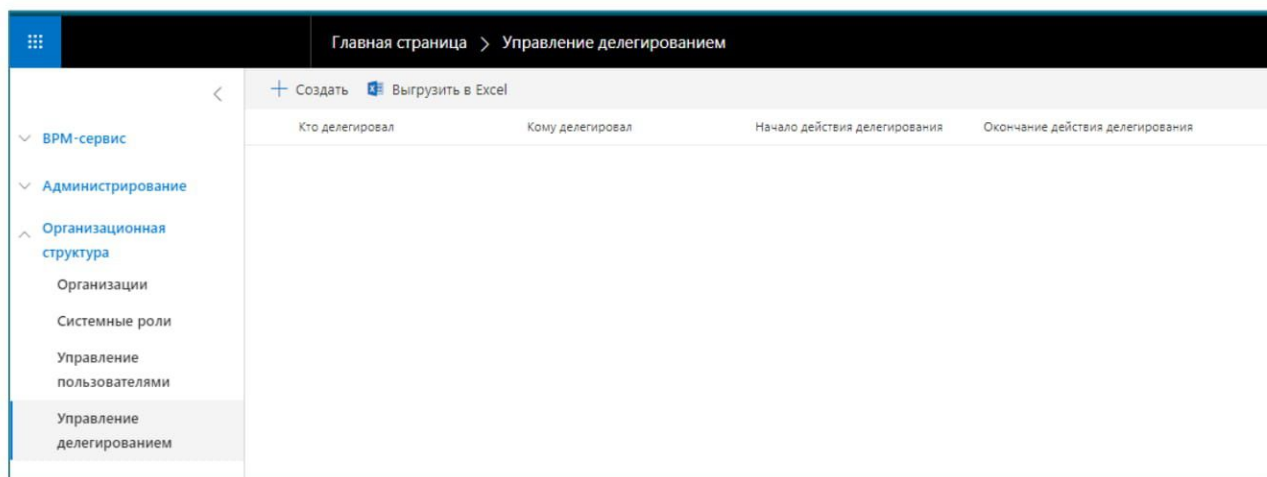


Рисунок 27 – Раздел «Управление делегированием»

Администратору доступно создание нового правила делегирования. Для этого необходимо нажать кнопку «Создать» в списке. Отобразится форма создания с параметрами (Рисунок 28).

Заполните параметры и нажмите «Сохранить».

Делегировать права можно только другому пользователю с ролью Системного администратора (ROLE_ADMIN).

Дата начала входит в срок делегирования, дата окончания – не ходит.

Дату окончания можно не указывать, в этом случае будет создано бессрочное делегирование, действующее пока не удалят правило.

Правило делегирования автоматически перестает действовать при наступлении даты завершения делегирования.

Рисунок 28 – Создание собственного делегирования

Для каждого правила делегирования Администратору доступно редактирование, и удаление (Рисунок 29).